

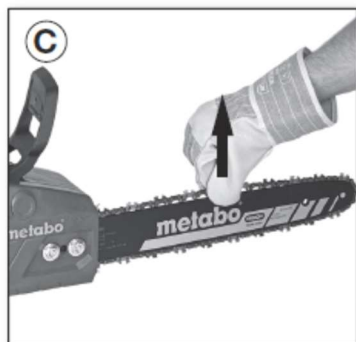
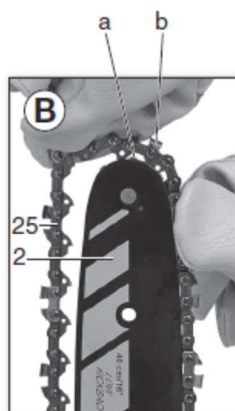
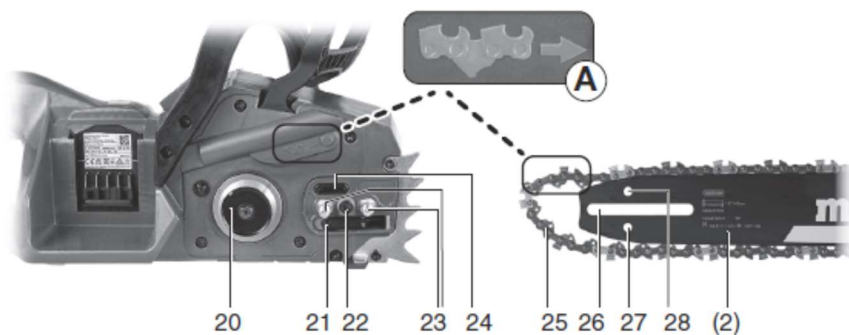
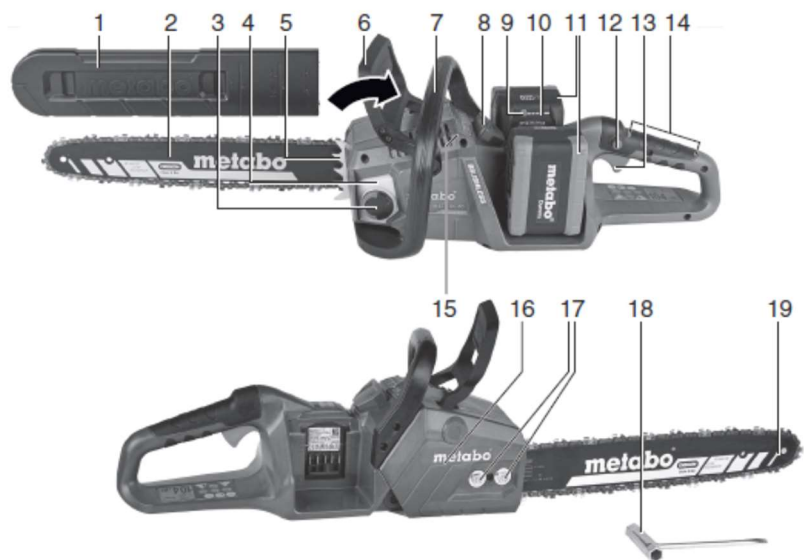
metabo[®]
PROFESSIONAL POWER TOOL SOLUTIONS


MS 36-18 LTX BL 40



العربية التعليمات الأصلية

www.metabo.com



		MS 36-18 LTX BL 40 *1) Serial Number 01613..
U	V	36 (2x18)
L_{max}	cm (in)	40 cm (16")
L	cm (in)	36 (14")
v_K	m/s	22
K_T	-	3/8" LP
K_A	-	56
K_S	mm (in)	1,1 (0.043)
V_{Oel}	ml	200
m₁	kg (lbs)	3,2 (7.1)
m₂	kg (lbs)	4,0 (8.8)
S	-	2
a_H/k_H	m/s ²	4,1 / 1,5
L_{pA}/k_{pA}	dB(A)	86 / 3,0
L_{WA}/K_{WA}	dB(A)	101 / 2,2
L_{WA(G)} *5)	dB(A)	103



*2) 2014/30/EU, 2006/42/EC, 2000/14/EG, 2011/65/EU

*3) EN 62841-1:2015, EN 62841-4-1:2020, EN IEC 63000:2018

*4) DEKRA Testing and certification GmbH, Handwerkstraße 15, 70565 Stuttgart, Notified Body No. 0158

ppa. B.F.

2022-01-26، بيرند فليشمان

نائب رئيس هندسة وجودة المنتج

*4) شركة ميتابورك جي ام بي اتش، ميتابو الي 1- 72622 نورتنجن، ألمانيا

التعليمات الأصلية

ولقطع الأشجار وتقليمها.
يتحمل المستخدم المسؤولية وحده عن أي ضرر
ناجم عن الاستخدام غير المناسب.

يجب مراعاة اللوائح التنظيمية العامة المقبولة
للوفاية من الحوادث ومعلومات السلامة المرفقة.

3. معلومات السلامة العامة

لحمايتكم وحماية الأداة الكهربائية
خاصتكم، الرجاء الانتباه لكافة أجزاء
النصوص المشار إليها بهذه الإشارة!



تنبيه - قراءة دليل التشغيل من شأنه أن
تخفف من مخاطر التعرض لإصابة.



تحذير - اقرأ جميع التحذيرات والتعليمات
والإيضاحات والمواصفات المزودة مع هذه
الألة الكهربائية. إن التخلف عن الالتزام بجميع
التعليمات الواردة أدناه قد يؤدي إلى التعرض
لصدمة كهربائية أو الحريق و/ أو التعرض
لإصابة خطيرة.

الرجاء الاحتفاظ بكافة التحذيرات والتعليمات
للرجوع إليها مستقبلاً.
انقل هذه الوثائق دائماً مع الأداة الكهربائية
الخاصة بك.

4. تعليمات السلامة الخاصة

تنبيهات السلامة الخاصة بالمنشار الجزيري:
أ) حافظ على بقاء جميع أطراف الجسم بعيدة عن
جزير المنشار عندما يكون المنشار الجزيري
في وضع التشغيل. قبل تشغيل المنشار
الجزيري، تأكد من أن جزير المنشار لا يلامس
أي شيء. إن أي لحظة غفلة أثناء تشغيل المنشار
الجزيري يمكن أن تتسبب بتشابك ملابس أو
جسمك مع جزير المنشار.

ب) دائماً احمل المنشار الجزيري بيدك
اليمنى من المقبض الخلفي وبيدك اليسرى على
المقبض الأمامي. حمل المنشار الجزيري

1. بيان المطابقة

نحن نعلن ونتحمل المسؤولية الحصرية عن
ضمان أن: المناشير الجزيرية اللاسلكية هذه،
المعرفة بالنوع والرقم المتسلسل *1)، تلبى كافة
متطلبات التوجيهات المرتبطة *2) والمعايير
*3)، الوثائق الفنية *6)

EC: /14/2000 إجراءات تقييم التوافق وفقاً
للملحق V.

المكتب المحدد *4). مستوى قوة الصوت
LWA(G) المضمن *5) - انظر الصفحة 3.

للمملكة المتحدة فقط:

نحن باعتبارنا الشركة المصنعة والجهة
UK CA المخولة لتجميع الملف الفني، انظر *6) في
الصفحة 3، نعلن بموجبه وتحت مسؤوليتنا
الحصرية بأن جزازات العشب اللاسلكية هذه،
المعرفة بالنوع والرقم المتسلسل *1) في الصفحة
34، تستوفي جميع الأحكام المعنية للوائح
البريطانية S.I. 2016/1091، S.I. 1597/2008
S.I. 2012/3032، S.I. 2001/1701 و

المعايير المخصصة، EN 62841-1:2015،
EN 62841-4-1:2020، EN IEC
63000:2018 S.I. 2001/1701 إجراءات
تقييم التوافق وفقاً للملحق 8.

هيكل معتمد (1597/2008): 0673 تكنولوجيا
إنترناشيونال (يوروب) ليمنت

56 شريفنهام هندرد بيزنس بارك، شريفنهام،
سويندون، SN6 8TY، المملكة المتحدة
مستوى قوة الصوت LWA(G) المضمن *5)
انظر الصفحة 3.

2. شروط الاستخدام المحددة

تم تصميم المنشار من أجل قطع جذوع الأشجار
والفروع والأخشاب المربعة والأشياء المماثلة

(ي) اتبع تعليمات التشحيم وشد الجنزير وتغيير القضيب والجنزير. إن الجنزير المشدود أو المشحم على نحو غير صحيح إما أن ينكسر أو يزيد احتمال حدوث ارتداد.

(ك) لا تقطع سوى الخشب. لا تستخدم المنشار الجنزيري في أغراض غير مخصص لها. لا تستخدم المنشار الجنزيري لقطع المعادن أو البلاستيك أو مواد البناء أو مواد البناء غير الخشبية. قد يؤدي استخدام المنشار الجنزيري في عمليات مختلفة عما هو مقصود إلى حدوث موقف خطير. لا تحاول أن تسقط شجرة حتى تفهم المخاطر وكيفية تجنبها. يمكن أن تحدث إصابة خطيرة للعامل أو المارة أثناء قطع شجرة.

(ل) اتبع جميع التعليمات عند إزالة المواد المحشورة أو تخزين المنشار الجنزير أو صيانتها. تأكد من إيقاف تشغيل المفتاح وإزالة البطارية. قد يؤدي التشغيل غير المتوقع للمنشار الجنزيري أثناء إزالة المواد المحشورة أو الصيانة إلى إصابة شخصية خطيرة.

أسباب الارتداد ووقاية المشغل منه:

قد يحدث الارتداد عندما يلمس أنف أو طرف شريط التوجيه شيئاً ما، أو عندما يغلق الخشب ويضغط على جنزير المنشار في القطع.

قد يتسبب التلامس في بعض الحالات في حدوث رد فعل عكسي مفاجئ، مما يؤدي إلى دفع قضيب التوجيه لأعلى والعودة باتجاه المشغل.

قد يؤدي انحصار المنشار الجنزيري أمام مقدمة القضيب الموجه إلى دفع القضيب إلى الخلف سريعاً نحو المشغل.

إن اتخاذ أي من ردود الفعل هذه قد يفقدك التحكم في المنشار مما قد يؤدي إلى حدوث إصابة شخصية خطيرة. لا تعتمد حصرياً على أجهزة الأمان المدمجة في منشارك. فيوصفك مستخدم منشار جنزيري، ينبغي عليك اتخاذ عدة خطوات للحفاظ على مهام التقطيع التي تقوم بها معفية من الحوادث والإصابات.

إن الصدمة الارتدادية هي نتيجة الاستخدام الخاطئ و/ أو غير الصحيح للمنشار الجنزيري ويمكن تجنبها من خلال إجراءات الاحتياط

بطريقة معاكسة من شأنه أن يزيد من مخاطرة التعرض لإصابة شخصية لذلك يجب عدم حمله بهذه الطريقة مطلقاً.

(ج) امسك المنشار الجنزيري بأسطح إمساك معزولة فقط، لأن جنزير المشار قد تلامس الأسلاك المخفية. قد يؤدي تلامس جنزير المنشار مع سلك كهربائي مكشوف "نشط" إلى تكهرب الأجزاء المعدنية من الأداة الكهربائية وتعرض المشغل للصدمة الكهربائية.

(د) ارتدي نظارات واقية يوصى بمزيد من المعدات الوقائية للسمع والرأس واليدين والساقين والقدمين. ستعمل معدات الحماية المناسبة على تقليل الإصابات الشخصية الناتجة عن الحطام المتطاير أو الاتصال العرضي بجنزير المنشار.

(هـ) لا تقم بتشغيل المنشار الجنزيري في شجرة أو على سلم أو على سطح أو أي دعم غير مستقر. قد يؤدي تشغيل المنشار الجنزيري بهذه الطريقة إلى حدوث إصابات جسدية خطيرة.

(و) دائماً حافظ على ثباتك وشغل المنشار الجنزيري فقط عند الوقوف على سطح ثابت ومحكم ومستوي. قد تتسبب الأسطح الزلقة أو غير المستقرة في فقدان التوازن أو التحكم في المنشار الجنزيري

(ز) عند قطع فرع شجرة يكون مشدوداً احذر من ارتداده للخلف. فعند تحرير الشد الموجود في الألياف الخشبية، قد يندفع فرع الشجرة الواقع تحت ضغط بسرعة مرتطماً بالمشغل و/أو يقذف المنشار خارج نطاق السيطرة؛

(ح) توخ أقصى درجات الحذر عند تقطيع الأغصان والشجيرات. قد تلتصق المادة النحيلة بجنزير المنشار وترتد نحوك أو تسحب توازنك

(ط) احمل المنشار من المقبض الأمامي وهو في وضع إيقاف التشغيل وبعيداً عن جسمك. عند نقل أو تخزين المنشار الجنزيري دائماً قم بتثبيت غطاء جهاز القطع. ستقلل المعالجة المناسبة للمنشار الجنزيري من احتمالية الاتصال العرضي بجنزير المنشار المتحرك.

الملائمة اللاحقة الذكر.

ارتدي نظارات الوقاية.

أ) أحكم الإمساك بالمنشار بحيث يطوق إبهامك وأصابعك مقابض المنشار

ارتدي واقيات الأذن.

الجزيري وتكون كلتا يديك على المنشار واتخذ بجسمك وذراعك الوضع الذي يتيح لك مقاومة قوة الارتداد. يمكن التحكم في قوى الارتداد من قبل المشغل إذا تم اتخاذ الاحتياطات الملائمة. فلا تترك المنشار الجزيري في وضع حر.

لا تعرض الأداة للمطر.

استخدم المنشار الجزيري دائماً بكلتا اليدين. استخدم المنشار الجزيري دائماً بكلتا اليدين.

انتبه إلى ارتداد المنشار ولا تلمس نقطة سكة التوجيه. انتبه لمعلومات الأمان الخاصة بالارتداد وإجراءات تجنبها.

انتبه إلى ارتداد المنشار ولا تلمس نقطة سكة التوجيه. انتبه لمعلومات الأمان الخاصة بالارتداد وإجراءات تجنبها.

انتبه إلى ارتداد المنشار ولا تلمس نقطة سكة التوجيه. انتبه لمعلومات الأمان الخاصة بالارتداد وإجراءات تجنبها.

استخدم حزم البطاريات بنفس السعة.

استخدم حزم البطاريات التي تحتوي على نفس مقدار الشحن.

ب) لا تتبالغ في مد المنشار ولا تقم بالقطع على ارتفاع أعلى من ارتفاع كتفيك. سيساعد ذلك في الحول دون حدوث ملامسة غير متعمدة للطرف المستدق وسيتيح تحكماً أفضل في المنشار في الحالات غير المتوقعة.

ج) استخدم فقط قضبان التوجيه البديلة وجنازير المنشار المحددة من قبل الشركة المصنعة. قد يتسبب الاستبدال غير الصحيح لقضبان التوجيه وجنازير المنشار في كسر الجنازير و / أو الارتداد.

د) اتبع تعليمات الشركة المصنعة للصيانة والشحذ لجنازير المنشار. يمكن أن يؤدي تقليل ارتفاع مقياس العمق إلى زيادة الارتداد. تعليمات السلامة الإضافية:

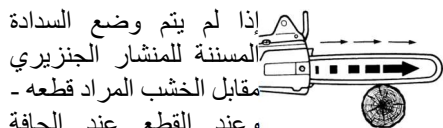
اسحب

يجب عدم استخدام المنشار في المطر. لا تترك الجهاز في الهواء الطلق أبداً في طقس ممطر! عند العمل بالمنشار، ارتد قفازات العمل، والأحذية المناسبة، وحماية الساق، وواقيات العين والأذن.

عند العمل في المناطق التي يُحتمل فيها حدوث إصابات في الرأس، ارتد خوذة وعند قطع الأشجار ونزعها، ارتد قناعاً إضافياً للوجه.

تأكد من شد المنشار الجزيري بشكل صحيح. مكن أن يقفز المنشار الجزيري المرتخي لأعلى ويسبب إصابات خطيرة أو حتى مميتة.

لمنع بدء التشغيل العرضي: قم دائماً بإزالة حزم البطاريات قبل فحص شد الجنازير وإعادة إحكام شد الجنازير وتغيير الجنازير وإزالة الأعطال وقبل كل تغيير في مكان العمل.



السفلية لقضيب التوجيه - تتحسر سكة التوجيه، أو إذا التقى المنشار بجسم صلب في الخشب، فيمكن سحب المنشار إلى الأمام. لهذا السبب، كلما كان ذلك ممكناً، ضع السداة المسننة للماكينة على الخشب.

تحذير! هناك مخاطرة بتعرض المستخدم لإصابة من الماكينة.



تحذير - مخاطرة عامة!



اقرأ تعليمات التشغيل.



وصعوبات في التنفسي وبعض الأضرار التناسلية الأخرى. بعض الأمثلة على هذه المواد الكيميائية: - الرصاص من البطاريات التي تحتوي على رصاص،

- السيليكا البلورية من الطوب والاسمنت ومنتجات البناء الأخرى،

- والزرنيخ والكروم من الخشب المعالج كيميائياً. المخاطرة من هذه التعرضات متباينة، تعتمد على مدى تكرار ممارستك لهذا النوع من العمل. لتقليل من تعرضك لهذه المواد الكيميائية: عليك العمل في مكان بتهوية جيدة وارتداء

معدات السلامة المعتمدة مثل كمامات الغبار المصممة خصيصاً لتنقية الجزيئات البالغة الدقة.

ينطبق هذا أيضاً على الغبار من المواد الأخرى، مثل بعض أنواع الأخشاب (مثل غبار البلوط أو الزان)، والمعادن، والأسبستوس. أمراض أخرى معروفة، على سبيل المثال، ردود الفعل التحسسية، أمراض الجهاز التنفسي. لا تسمح بدخول الغبار إلى الجسم.

مراعاة التوجيهات والإرشادات ذات الصلة واللوائح الوطنية للمادة الخاصة بك والموظفين والاستخدام ومكان الاستخدام (على سبيل المثال، اللوائح التنظيمية الخاصة بالصحة والسلامة المهنية، والتخلص من المواد)

تجميع المواد المتولدة في المصدر ومنع تراكمها في المنطقة المحيطة.

استخدام الملحقات المناسبة للأعمال الخاصة. بهذه الطريقة، عدد ضئيل من الجزيئات سوف يدخل إلى البيئة في الحالات الخارجة عن السيطرة.

استخدم وحدة استخراج ملائمة.

التقليل من التعرض للغبار بالتدابير التالية:

- لا توجه الجزيئات المتطايرة والهواء العادم إلى نفسك أو الأشخاص القريبين أو على مستويات الغبار.

- استخدم وحدة استخراج و/ أو أجهزة تنقية هواء. - تأكد من التهوية الجيدة لمكان العمل وحافظ عليه نظيفاً بواسطة شفاط هواء. الكنس أو النفخ يمكن أن يثير الغبار.

قم بإزالة حزم البطارية من الماكينة قبل القيام بأي تعديلات أو تغيير لأدوات أو القيام بأي أعمال صيانة أو تصليح أو توظيف. قم بحماية حزم البطارية من الماء والرطوبة.



لا تعرض حزم البطارية للنار!



لا تستخدم حزم بطارية معيبة أو مشوهة الشكل. لا تفتح حزم البطارية!

لا تلمس أو تحدث ماساً كهربائياً في أقطاب حزم البطارية!



يمكن أن يتسرب القليل من السوائل الأسيديّة أو القابلة للاشتعال من بطاريات الليثيوم أيون المعيبة.

إذا تسرب سائل البطارية ولامس بشرتك، قم بغسله مباشرة بالكثير من الماء. إذا تسرب سائل البطارية ولامس عينيك، اغسلهما بماء نظيف واطلب العناية الطبية.



إذا كان هناك خلل في الماكينة، قم بإزالة حزمة البطارية من الماكينة

نقل حزم بطاريات ليثيوم أيون:

يخضع شحن حزم بطاريات ليثيوم أيون للقوانين المتعلقة بنقل البضائع الخطرة (UN 3480 و UN 3481). اطلع بنفسك على المواصفات الصالحة حالياً عند شحن حزم بطاريات ليثيوم أيون. إذ لزم الأمر، استشر وكيل الشحن الخاص بك. هناك تعبئة وتغليف معتمد متوفر من ميتابو.

لا ترسل حزمة البطارية إلا إذا كان الهيكل سليماً ولا يتسرب أي سائل. قم بإزالة حزمة البطارية من الماكينة للإرسال. قم بحماية الأقطاب من التلامس (على سبيل المثال، بحمايتها بشريط لاصق).

التخفيف من التعرض للغبار:

تحذير- بعض جزيئات الغبار الناجمة عن الصنفرة الآلية أو نشر الخشب أو التجليخ أو التفتيح أو أعمال الإنشاءات الأخرى تحتوي على مواد كيميائية يعرف بأنها تسبب السرطان



- قم بتنظيف ملابس الوقاية بالشفاف أو غسلها. لا تنفخ أو تنفض أو تنظيف معدات الوقاية بالفرشاة.

5. نظرة عامة

6.1 تركيب قضيب التوجيه وجنزير النشر، وضبط شد الجنزير

انظر الرسم التوضيحي في صفحة 2.

⚠️ تنبيه! قم بإزالة حزم البطارية (11).

يمكن أن يتسبب بدء التشغيل غير المقصود في حدوث إصابات خطيرة. يجب أن يكون المحرك متوقفاً تماماً.

⚠️ ارتدي قفازات الوقاية.

1. قم بفك الصواميل المقيدة (17) وانزع غطاء الجنزير (16).

2. قم بتدوير برغي التثبيت (22) عكس اتجاه عقارب الساعة بقدر نقطة التوقف لجلب مسمار تثبيت الجنزير (21) إلى موضعه النهائي الأيسر.

3. قم بتركيب جنزير النشر (25) على سكة التوجيه (2): انظر الصفحة 2، الشكل A:

يجب أن تشير حواف القطع لقواطع جنزير النشر (ب) في اتجاه الدوران. انتبه إلى الرمز الموجود على الجهاز.

انظر الصفحة 2، الشكل B.

ارفع سكة التوجيه (2) من نهايتها الأمامية وقم بوضع جنزير النشر (25) بحيث تتخبط الأسنان (أ) لنجمة عاكس سكة التوجيه في روابط الجنزير وتثبت وصلات توجيه الجنزير في أخدود سكة التوجيه.

4. ثم ضع جنزير النشر (25) حول عجلة الجنزير (20) وقم بتثبيت سكة التوجيه بفتحها (26) على مسمارين بدون رأس بحيث (23) يدخل مسمار شد الجنزير (21) في الفجوة (27) من سكة التوجيه.

5. أعد تركيب غطاء عجلة الجنزير (16) (أدخل الجزء الخلفي أولاً ثم قم بتثبيته بالكامل) وقم بشد الصواميل (17) ولكن لا تقم بإحكام شدها بعد.

6. قم بتدوير براغي التثبيت في اتجاه عقارب الساعة حتى يتوقف جنزير النشر عن التزلزل عند الحافة السفلية لقضيب التوجيه. ارفع الطرف

انظر الصفحة 2.

1 غطاء وقاية المنشار الجنزيري

2 سكة التوجيه (سكة المنشار)

3 غطاء الإغلاق (زيت تشحيم الجنزير)

4 خزان الزيت الشفاف

5 السداد المسننة

6 حماية اليد

7 مقبض القوس

8 زر فك حزمة البطارية

9 زر مؤشر القدرة*

10 مؤشر القدرة والإشارة*

11 حزم البطارية*

12 مفتاح أمان (ضد بدء التشغيل غير المقصود) ملاحظة: يقع خارج منطقة إمساك اليد ويمكن التعرف عليه من خلال القطعة المرتفعة في منطقة المقبض)

13 الزناد

14 قبضة الزناد (منطقة الإمساك)

15 شريط القطع (للاستهداف الدقيق)

16 غطاء عجلة الجنزير

17 صواميل (مقيدة)

18 مفتاح رينش مركب

19 ثقب التشحيم

20 عجلة الجنزير

21 مسمار شد الجنزير

22 براغي التثبيت (شد الجنزير)

23 مسمار بدون رأس

24 قناة الزيت

25 جنزير النشر

26 فتحة قضيب التوجيه

27 الفجوة

28 فجوة مدخل زيت قضيب التوجيه

* بناء على المعدات/ ليس في نطاق التسليم

6. التشغيل الأولي

سكة التوجيه (وجنزير النشر) على مسافة آمنة تبلغ تقريباً 20 سم فوق القاعدة الفاتحة اللون، على سبيل المثال صحيفة ممدودة). إذا ظهرت علامة زيت كبيرة بشكل متزايد على القاعدة ذات الألوان الفاتحة، فإن تزييت الجنزير يعمل بشكل مثالي.

6.5 فرامل الجنزير

تعمل فرامل الجنزير المدمجة على إيقاف جنزير النشر في غضون أقل من 0.2 من الثانية إذا ... تم تحريك وافي اليد (6) إما يدويًا إلى موضعه الأمامي، أو أثناء العمل بالمنشار بظهر يد المشغل (بسبب ركلة خلفية)، أو تم إيقاف تشغيل المنشار عن طريق تحرير الزناد (13).

إذا تعطلت الفرامل السريعة للمنشار من خلال تشغيل حماية اليد (6)، فلا تسمح لمحرك المنشار بالعمل مع حماية اليد في هذا الوضع لفترات طويلة دون داع

قم بإيقاف تشغيل الماكينة. قم بتوجيه حماية اليد إلى موضعها الأولي.

قبل تشغيل المنشار، تأكد دائمًا من أن فرامل الجنزير تعمل بشكل مثالي (عن طريق تشغيل حماية اليد (الدفع للأمام) وإطلاق الزناد).

قم بإصلاح الماكينة إذا طال وقت الكبح.

6.6 حزمة البطارية

اشحن حزمة البطارية (11) قبل الاستخدام

أعد شحن حزمة البطارية إذا ضعف الأداء.

يمكن العثور على التعليمات الخاصة بشحن حزمة البطارية في تعليمات التشغيل الخاصة بشاحن ميثابو.

حزم البطارية لها شاشة للسعة والإشارة (10) (يعتمد على متغير التصميم):

-اضغط على الزر (9)، سوف تشير أضواء LED إلى مستوى الشحن.

-تكون حزمة البطارية فارغة تقريباً ويجب إعادة شحنها إذا كان هناك مصباح LED واحد في حالة وميض.


الأمامي لقضيب التوجيه أثناء القيام بذلك.

7. انظر الصفحة 2، الشكل C. يتم شد جنزير النشر بشكل صحيح إذا كان يقع على سكة التوجيه، في منتصف سكة التوجيه يمكن رفعها من 3 إلى 4 ملم من الحافة العلوية لقضيب التوجيه، ولا يزال من الممكن تحريكها يدويًا بسهولة، بدون التصاق.

8. بعد تثبيت جنزير النشر، ارفع الطرف الأمامي لقضيب التوجيه وشد الصواميل (17).

6.2 زيت تشحيم الجنزير

يتم تسليم المناشير من دون الحاجة إلى تعبئة الزيت. قبل التشغيل الأولي للماكينة، يجب ملء خزان الزيت بزيت التشحيم.


استخدم زيت تشحيم جنزير ميثابو الأصلي  فقط. لا تستخدم زيت قديم مطلقاً

للتعبئة بالزيت، قم بفتح غطاء الإغلاق (3). عند ملء الزيت، تأكد من عدم دخول الأوساخ إلى خزان الزيت. يمكن فحص مستوى الزيت باستخدام خزان الزيت الشفاف (4).


اعتمادًا على درجة الحرارة الخارجية، يكفي ملء خزان الزيت مرة واحدة لتشغيل الماكينة من 20 إلى 40.

6.3 اسمح لجنزير النشر الجديدة بالتشغيل

قبل النشر بجنزير نشر جديد، اتركه يعمل لمدة 3-2 دقائق.

بعد وقت التشغيل، تحقق من شد الجنزير  (كما هو محدد في الفصل 6.1) وأعد إحكام شد جنزير النشر إذا لزم الأمر.

6.4 فحص تشحيم الجنزير

لا تعمل أبدًا بدون تزييت الجنزير! اعد تعبئته على الفور. 

إذا كانت جنزير النشر جافاً، فإن سكة التوجيه وجنزير النشر تصبح غير صالحة للاستعمال خلال فترة زمنية قصيرة. لذلك من الضروري فحص مستوى الزيت في الخزان في كل مرة قبل بدء العمل.

للتحقق من تزييت الجنزير، أمسك بالمنشار مع

عودة مفتاح الأمان (12) إلى وضع القفل).

7.2 العمل بالمنشار الجنزيري

قبل بدء العمل، تأكد دائماً من أن المنشار في حالة عمل مثالية. ما يلي مهم بشكل



خاص:

- سكة التوجيه مثبتة بشكل صحيح
- جنزير المنشار مشدود بشكل صحيح،
- شحمة الجنزير تعمل بشكل جيد
- فرامل الجنزير تعمل بشكل جيد
- تعمل أبداً مع جنزير نشر غير حاد أو بالي.
- استخدم الجهاز فقط عندما يكون غير تالف وكامل.

قبل استخدام الماكينة لأول مرة، يجب على المشغل إجراء تجربة عن طريق النشر من خلال جذع شجرة على كتلة قطع أو شيء مشابه.

نشر جذوع الأشجار والفروع والمواد المماثلة

لا تحاول مطلقاً تحرير منشار محشور أثناء تشغيل المحرك. استخدم أسافين خشبية



لتحرير

جنزير النشر.

ثبت قطع الخشب الصغيرة بقوة قبل النشر.

عند النشر، يجب تمديد الذراع اليسرى بالكامل تقريباً. قم بتوجيه الماكينة بحيث تكون أجزاء الجسم خارج الخط التخيلي "X" الذي يتكون من سكة التوجيه وامتدادها.



ضع السدادة المسننة (5) للمنشار الجنزير على الخشب قبل بدء تشغيل الماكينة عن طريق الإمساك بها



على مقبض القوس (7) وسحب مقبض المفتاح (14).

إذا لم يتم قطع الخشب أثناء عملية القطع،

- استخدم ضغطاً خفيفاً على مقبض القوس (7)

إزالة وإدخال حزمة البطارية:

اضغط على زر فك حزمة البطارية (8) وقم بإزالة حزمة البطارية (11).

الإدخال:

قم بإدخال حزمة البطارية (11) حتى تثبت في مكانها.

7. الاستخدام

7.1 أمسك بالماكينة بشكل صحيح، التبديل بين التشغيل والإيقاف

عندما يتم تشغيل المنشار، يجب على المشغل الحفاظ وضعية وقوف جيدة وثابتة وإمساك الماكينة بثبات. يجب ألا تلمس سكة التوجيه أي أشياء.

التشغيل

ملاحظة: ملاحظة: يجب أن تكون حماية اليد (6) في موضعها الأولي عند تشغيل الماكينة، أي الضغط في اتجاه السهم (الشكل، الصفحة 3) مقابل مقبض القوس (7).

ملاحظة: ملحوظة: المنشار الجنزيري ليس لديه حماية ضد التنشيط غير المقصود (مفتاح الأمان (12)).

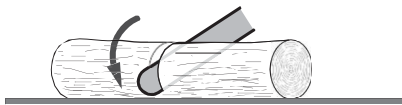
للتشغيل:

1. أمسك الماكينة بيدك اليسرى على مقبض القوس الأمامي (7).
2. أمسك الماكينة بيدك اليمنى على مقبض المفتاح (14).
3. أمسك المقابض بين الإبهام والأصابع تأكد من أن يدك اليسرى تمسك بمقبض القوس الأمامي (7) وأن إبهامك تحت مقبض القوس (7).
4. باستخدام إبهامك الأيمن، اضغط على مفتاح أمان القفل (12).
5. مع الضغط على مفتاح الأمان (12)، قم بتشغيل الزناد (13) و
6. حرر مفتاح الأمان (12).

إيقاف التشغيل:

لإيقاف التشغيل حرر الزناد (13). يؤدي هذا إلى

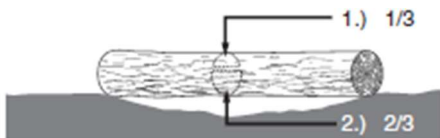
متساوٍ، ابدأ النشر من الأعلى كما هو موضح سابقاً.



إذا كان جذع الشجرة مدعوماً من طرف واحد فقط كما هو موضح، فقم أولاً بقطع ثلث قطر الجذع من الجانب السفلي، ثم قم بقص الجزء المتبقي من المستوى العلوي باستخدام الجزء السفلي.



إذا كان جذع الشجرة مدعوماً من كلا الطرفين كما هو موضح، فقم أولاً بقطع ثلث قطر الجذع من الجانب العلوي، ثم قم بقطع الثلثين المتبقين من مستوى الجانب السفلي مع القطع العلوي.



قطع الأشجار

هذه هي عملية قطع الفروع من شجرة مقطوعة. في حالة الفروع الكبيرة التي تنمو لأسفل والتي تدعم الشجرة، قم بتطعيم جذع الشجرة قبل النقل. قم بقطع الفروع الصغيرة بقطع واحد كما هو موضح في الرسم التوضيحي. يجب قطع الفروع التي تتعرض للشد من الأسفل لتجنب انحناء المنشار.



واستمر في النشر؛ اسحب

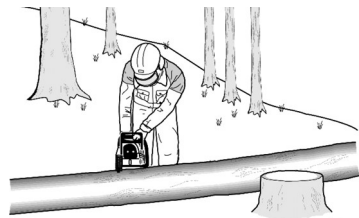
- الماكينة للخلف قليلاً عند القيام بذلك، اضبط السداة المسننة (5) أعمق (يجب عدم إزالة المنشار من القطع) و
- قم بإنهاء القطع عن طريق سحب مقبض المفتاح.

اسحب المنشار الجنزيري من الخشب فقط مع تشغيل جنزير النشر.

للحفاظ على التحكم الكامل في الماكينة عند نقطة "القطع" الفعلية، قم بتقليل قوة الضغط باتجاه نهاية القطع دون تخفيف قبضتك الثابتة على مقابض المنشار. تأكد من أن جنزير النشر لا يلمس الأرض. بعد الانتهاء من القطع، قم بإيقاف تشغيل الجهاز، وانتظر حتى تتوقف جنزير النشر قبل إزالة المنشار الجنزيري. قم دائماً بإيقاف تشغيل المنشار دائماً قبل الانتقال من شجرة إلى أخرى.

عند نشر الأخشاب الموضوعة على الأرض، تأكد من أن سكة التوجيه لا تلامس الأرض لأن ذلك قد يتسبب في جعل جنزير النشر غير حاد بسرعة كبيرة.

عند النشر على منحدر تلة، قف دائماً فوق جذع الشجرة، حيث يمكن أن يتدرج الجذع بعيداً.

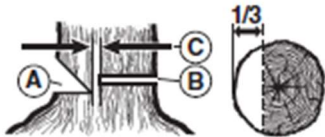


قطع جذع الشجرة إلى الطول

هذه هي عملية نشر شجرة مقطوعة إلى أجزاء. تأكد من وقوفك بثبات جيد وأن وزن جسمك متوازن بالتساوي على كلا القدمين. إذا أمكن، يجب وضع الفروع أو الحزم أو الأوتاد تحت جذع الشجرة للحصول على الدعم. اتباع التعليمات الخاصة بـ "نشر جذوع الأشجار والأغصان والمواد المماثلة".

عندما يتم دعم طول جذع الشجرة بالكامل بشكل

قطع شجرة



قم أولاً بقطع الجزء السفلي، قطع الشق الأفقي. هذا يمنع جنزير النشر أو سكة التوجيه من الالتصاق عند قطع الشق الثاني.

قطع إسقاط الشجرة:

أبدأ بقطع إسقاط الشجرة (B) على مسافة لا تقل عن 50 ملم من قطع الشق الأفقي، انظر الرسم التوضيحي. قم بتنفيذ القطع الموازي لقطع الشق الأفقي. اجعل قطع الإسقاط عميقاً بدرجة كافية بحيث تظل عارضة الكسر (C) في موضعها ويمكن أن تعمل كمفصلة. تمنع العارضة الشجرة من الدوران والسقوط في الاتجاه الخاطئ. لا تنتظر من خلال العارضة. عرض العارضة (C): 50 ملم.

عندما يقترب قطع إسقاط الشجرة من العارضة، يجب أن تبدأ الشجرة في السقوط. إذا اتضح أن الشجرة قد لا تسقط في الاتجاه المطلوب، أو تميل للخلف وانحشار جنزير النشر، فقم بإيقاف قطع إسقاط الشجرة واستخدم أسافين مصنوعة من الخشب أو البلاستيك أو الألومنيوم لفتح القطع وإعادة الشجرة مرة أخرى إلى خط القطع المطلوب.

عندما تبدأ الشجرة في السقوط، أزل المنشار الجنزيري من القطع، وأوقف تشغيله، واضبطه واركب منطقة الخطر عبر طريق الهروب المخطط له. احترس من الفروع المتساقطة واحرص على عدم التعثر.

إعادة شد جنزير النشر

عند العمل بالمنشار الجنزيري، يتمدد جنزير النشر نتيجة للحرارة. ثم يبدأ في الترهل ويمكنه القفز من أخدود سكة التوجيه.

تحقق من شد الجنزير (كما هو محدد في الفصل 6.1) وأعد إحكام شد جنزير النشر إذا لزم الأمر.

إذا تم إعادة شد جنزير النشر عندما يكون ساخناً، فيجب إرخاؤه في نهاية العمل لأن التبريد بخلاف

إذا قام شخصان أو أكثر بالقطع والتقليم في نفس الوقت، فيجب أن تكون المسافة بين الأشخاص الذين تم يقومون بالقطع والتقليم ضعف ارتفاع الشجرة التي يتم قطعها على الأقل. عند قطع الأشجار، يجب التأكد من عدم تعرض الأشخاص الآخرين للخطر، وعدم إصابة خطوط المرافق وعدم التسبب في أي ضرر للممتلكات. إذا لامست الشجرة أحد خطوط المرافق، فيجب إبلاغ شركة المرافق على الفور.

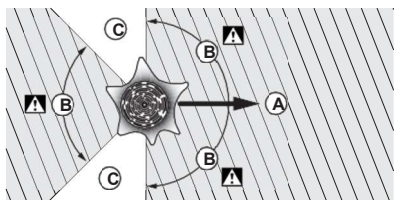
عند النشر على منحدر تلة، يجب أن يظل مشغل المنشار الجنزيري في المنطقة فوق الشجرة التي يتم قطعها، حيث من المحتمل أن تتدحرج الشجرة أو تنزلق إلى أسفل التل بعد قطعها.

قبل القطع، يجب التخطيط لطريق الهروب وإخلائه إذا لزم الأمر. يجب أن يؤدي مسار الهروب قطرياً إلى الخلف من خط السقوط المتوقع، انظر الشكل التوضيحي.

A = اتجاه القطع

B = منطقة الخطر

C = منطقة الهروب



قبل القطع، يجب أن يؤخذ في الاعتبار الميل الطبيعي للشجرة، وموضع الفروع الكبيرة واتجاه الرياح عند تحديد اتجاه قطع الشجرة.

الأوساخ، الحجارة، اللحاء السائب، يجب إزالة المشابك والأسلاك من الشجرة.

قطع شق:

قطع شق (A) بزوايا قائمة لاتجاه القطع بعمق 3/1 من قطر الشجرة، كما هو موضح في الرسم التوضيحي

ذلك قد يؤدي إلى شد انكماش مرتفع.

تزييت الجنزير غير الكافي

إذا كان خزان الزيت لا يزال ممتلئاً تقريباً بعد تشغيل المنشار لمدة 20 دقيقة تقريباً، فقد يكون ذلك بسبب انسداد قناة الزيت (24) في الماكينة، أو فجوة مدخل الزيت (28) لقضيب التوجيه ويجب تنظيفه.

نقل الآلة (بعد الاستعمال)

- قم بإزالة حزم البطارية.

- ابعاد اليدين عن مفتاح الأمان (12).

- قم بتركيب الأغطية الواقية (1) المزودة على سكة التوجيه.

8. التخزين

أزح الغطاء الواقي (1) على سكة التوجيه (2).
قم بإزالة حزم البطارية. نظف الماكينة. يُحفظ في مكان آمن بعيداً عن متناول الأطفال.

9. الصيانة والتنظيف

⚠ تنبيه! قم بإزالة حزم البطارية (11).

يمكن أن يتسبب بدء التشغيل غير المقصود في حدوث إصابات خطيرة. يجب أن يكون المحرك متوقفاً تماماً.

التنظيف

قم بتنظيف وشطف فتحات تهوية الماكينة. إذا لزم الأمر، انفخ بالهواء المضغوط الجاف. بعد فترة أطول والاستخدام المتكرر للغاية، يوصى بتنظيف الجزء الداخلي من الماكينة بواسطة خدمة العملاء.

جنزير النشر

يؤدي العمل بنزير منشار غير حاد إلى تآكل سابق لأوانه لجنزير النشر وعجلة الجنزير وقضيب التوجيه. يمكن أن يتسبب أيضاً في كسر جنزير النشر. لذلك من المهم أن يتم شحذ جنزير النشر في الوقت المناسب.

يجب أن يتم الشحذ بواسطة ورشة عمل

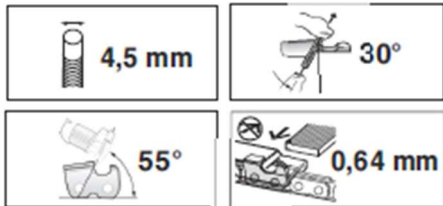
متخصصة.

تتميز قواطع جنزير النشر بالزوايا التالية: زاوية القطع = 55 درجة، زاوية الشحذ = 30 درجة.

يلزم مربرد دائري 4.5 ملم لشحذ جنزير النشر.

استخدم مربرد مسطح لبريد مقياس العمق على

ارتفاع 0.64ملم.



استبدل جنزير النشر إذا كان:

- طول أطراف القطع أقل من 5 ملم.

- هناك مساحة كبيرة بين وصلات الحركة والمسامير.

- سرعة القطع بطيئة للغاية.

- لا يمكن زيادة سرعة القطع حتى بعد شحذ

جنزير النشر عدة مرات.

فيما يتعلق باستبدال جنزير المنشار، ارجع إلى

قسم الملحقات.

سكة التوجيه

من حين لآخر، يجب استخدام بعض شحم محمل

الكرة (بمسدس تشحيم، غير مزود) من خلال

فتحات التزييت (19) لنجمة العاكس في الطرف

الأمامي لقضيب التوجيه.

الحافة السفلية لقضيب التوجيه معرضة بشكل

خاص للتآكل. لتجنب تآكل جانب واحد من سكة

التوجيه، يجب قلبها في كل مرة يتم فيها شحذ

جنزير النشر. إذا لزم الأمر: قم بخفض الحواف

وبرد حواف مسطحة بمربرد مسطح.

عليك أيضاً أنتهاك هذه الفرصة لتنظيف الأخدود

وتجويد مدخل الزيت (28) لقضيب التوجيه.

استبدل سكة التوجيه إذا كان

- الأخدود لا يتطابق مع ارتفاع وصلات الحركة

(التي يجب ألا تلامس الجانب السفلي مطلقاً)

- إذا كان الجزء الداخلي من سكة التوجيه بالياً

⚠ يجب أن تتم أعمال التصليح للأدوات الكهربائية بواسطة فنيين كهربائيين مختصين فقط.

اتصل على ممثل ميتابو المحلي في منطقتك إذا كان لديك أجهزة كهربائية بحاجة إلى أعمال تصليح. للعناوين يمكنك الاطلاع عليها على الموقع الإلكتروني www.metabo.com. يمكنك تحمل قائمة بقطع الغيار من الموقع الإلكتروني www.metabo.com.

12. الحماية البيئية

يجب مراعاة اللوائح التنظيمية المحلية بشأن التجميع والتوزيع المنزلة للمكينات غير المستعملة، والتغليف والملحقات.

يجب عدم التخلص من حزم البطارية مع النفايات العادية. أعد حزم البطارية المعيبة أو حزم البطارية المستعملة إلى بائع ميتابو في منطقتك! لا تسمح بملامسة حزم البطارية للماء.

ⓧ لدول الاتحاد الأوروبي فقط: لا تقم بالتخلص من الأدوات الكهربائية في النفايات المنزلية خاصتك.

وفقاً للتوجيه الأوروبي 2012/19/EU بشأن المخلفات الكهربائية والمعدات الإلكترونية وتنفيذها في الأنظمة القانونية المحلية، يجب تجميع الأدوات الكهربائية المستخدمة بشكل منفصل وتسليم لإعادة تدويرها على نحو يتوافق مع البيئة.

قم بتفريغ حزمة البطارية في الأداة الكهربائية قبل التخلص منها. قم بحماية الأقطاب من التلامس (على سبيل المثال، بحمايتها بشريط لاصق).

13. البيانات الفنية:

ملاحظات توضيحية بشأن الخصائص تجدونها في الصفحة 3. يخضع للتغيرات مع التقدم التقني.

$$U = \text{فولتية حزمة البطارية}$$

$$L_{\max} = \text{طول سكة التوجيه}$$

ويميل جنزير النشر إلى جانب واحد نتيجة لذلك. إذا تم استبدال سكة التوجيه، فيجب أيضاً استبدال جنزير النشر. فيما يتعلق باستبدال قضبان التوجيه، ارجع إلى قسم الملحقات.

عجلة الجنزير

إذا ظهرت على عجلة الجنزير (20) علامات تآكل أكبر (فجوات عميقة)، فيجب استبدالها. انظر الفضل الخاص بأعمال التصليح.

10. الملحقات

استخدم فقط حزم بطاريات Metabo أو CAS الأصلية وملحقاتها.

استخدم فقط المعدات التي تلبى المتطلبات والمواصفات المدرجة في تعليمات التشغيل هذه.

قم بتثبيت الملحقات بإحكام. إذا تم تشغيل الماكينة في حامل: قم بتأمين الماكينة جيداً. من الممكن أن يؤدي فقدان السيطرة إلى التعرض لإصابات.

زيت لاصق حيوي للمنشار الجنزيري رقم الطلب: 628441000

جنزير (كقطعة غيار) رقم الطلب: 628439000

قضيب توجيه (كقطعة غيار) رقم الطلب: 628437000

الشواحن: ASC 145 DUO, ASC 55, إلخ.

حزم بطارية مع ساعات مختلفة. اشترى حزم بطارية مع الفولتية المناسبة فقط للأداة الكهربائية الخاصة بك.

5.5 أمبير ساعة (LiHD)، رقم الطلب: 625368000 إلخ.

5.2 أمبير ساعة (Li-Ion)، رقم الطلب: 625028000 إلخ.

للحصول على مجموعة كاملة من الملحقات، انظروا www.metabo.com أو الكتالوج.

11. أعمال التصليح

$L =$ عمق القطع للنصلة المستخدمة

$v_K =$ سرعة الجنزير في الخمول

$K_T =$ جنزير النشر ، التباعد

$K_A =$ جنزير النشر ، عدد وصلات الحركة

$K_T =$ جنزير النشر ، سمك وصلة الحركة

$V_{Oil} =$ سعة خزان الزيت

$M_1 =$ الوزن (بدون زيت ، سكة التوجيه ، جنزير النشر ، حزمة البطارية).

$M_2 =$ الوزن (مع سكة التوجيه ، جنزير النشر ، خزان الزيت الممتلئ، بدون حزمة البطارية)

$S =$ فئة حماية القطع

القيم المقاسة محددة وفقاً للمعيار EN 62841.

درجة الحرارة المحيطة المسموح بها أثناء التشغيل:

-20 درجة مئوية إلى 50 درجة مئوية (أداء محدود عند درجات حرارة ما دون 0 درجة مئوية). درجة الحرارة المحيطة المسموح بها للتخزين: 0 درجة مئوية إلى 30 درجة مئوية.

درجة الحرارة المحيطة الموصى بها عند الشحن: 0 درجة مئوية (32 درجة فهرنهايت) إلى 40 درجة مئوية (104 درجة فهرنهايت).

== تيار مباشر

المواصفات الفنية المعروضة خاضعة للتفاوت وفقاً للمعايير الصالحة ذات الصلة).

قيم الانبعاثات

تتيح هذه القيم إمكانية تقييم الانبعاثات من الأداة الكهربائية ومقارنة الأدوات الكهربائية المتعددة. قد يكون الحمل الفعلي أعلى أو أقل بناء على ظروف التشغيل، وحالة الأداة الكهربائية والملحقات المستخدمة. لأغراض التقييم، الرجاء السماح بفترات فاصلة عندما يكون الحمل منخفضاً. استناداً إلى التقديرات المعدلة، الرجاء ترتيب التدابير الوقائية للمستخدم، على سبيل المثال، التدابير التنظيمية.

حددت القيمة الإجمالية للاهتزاز (مجموع الكميات الموجهة للاتجاهات الثلاثة) وفقاً للمعيار

EN 62841 كما يلي:

$a_h =$ قيمة انبعاث الاهتزازات (نشر جذع الخشب الصلب)

$K_h =$ التفاوت (الاهتزاز)

المستوى النموذجي A - مستويات الصوت الفاعلة المنظورة:

$L_{pA} =$ مستوى ضغط الصوت

$L_{WA} =$ مستوى الطاقة الصوتية

التفاوت $K_{pA}, K_{WA/WA(G)}$

$L_{WA(G)} =$ قياس مستوى قوة الصوت ووفقاً للتوجيه 2000/14/EC



خلال التشغيل يمكن أن يتجاوز مستوى الضجيج

80 ديسيبل (أمبير)

ارتدي واقيات الأذن.



